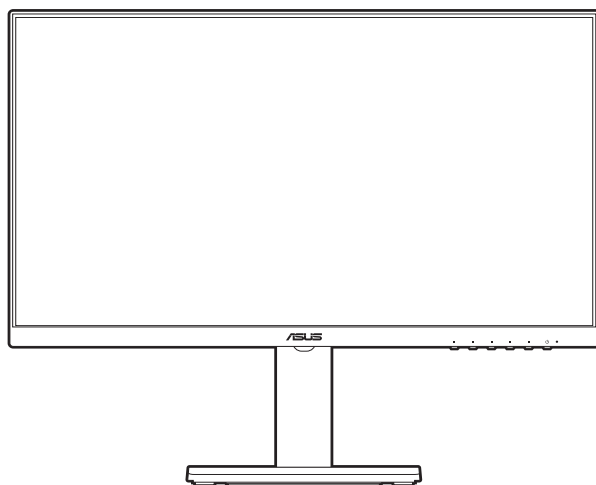


ASUS®

VA24DQFS/VA27DQFS

Monitor LCD

Uživatelská příručka



HDMI™
HIGH-DEFINITION MULTIMEDIA INTERFACE

První vydání

Květen 2024

Copyright © 2024 ASUSTeK COMPUTER INC. Všechna práva vyhrazena.

Žádná část této příručky, včetně produktů a softwaru popsané v ní, nesmí být reprodukována, přenášena, přepisována, ukládána do systému pro opětovné zpřístupnění nebo překládána do jakéhokoli jazyka v jakékoli formě nebo jakýmkoli způsobem, kromě dokumentace uchovávané zákazníkem pro účely zálohování, bez výslovného předchozího písemného souhlasu společnosti ASUSTeK COMPUTER INC. („ASUS“).

Záruka nebo servis produktu nebudou uplatněny, pokud: (1) došlo k opravě, úpravě nebo pozměnění produktu, pokud takovou opravu, úpravu nebo pozměnění písemně neschválí společnost ASUS; nebo (2) dojde k odstranění sériového čísla produktu nebo toto číslo chybí.

SPOLEČNOST ASUS POSKYTUJE TUTO PŘÍRUČKU „TAK, JAK JE“ BEZ DALŠÍCH ZÁRUK A PODMÍNEK, VÝSLOVNÝCH ČI PŘEDPOKLÁDANÝCH, VČETNĚ ALE BEZ OMEZENÍ PŘEDPOKLÁDANÝCH ZÁRUK NEBO PODMÍNEK OBCHODOVATELNOSTI NEBO VHODNOSTI PRO URČITÝ ÚČEL. ZA ŽÁDNÝCH OKOLNOSTÍ SPOLEČNOST ASUS, JEJÍ ŘEDITELÉ, ZÁSTUPCI, ZAMĚŠTNANCI NEBO JEDNATELÉ NEPONESOU ODPOVĚDNOST ZA NEPŘÍMÉ, ZVLÁŠTNÍ, NÁHODNÉ NEBO NÁSLEDNÉ ŠKODY (VČETNĚ ŠKOD ZPŮSOBENÝCH ZTRÁTOU ZISKU, OBCHODNÍCH ZTRÁT, ZTRÁTOU POUŽÍVÁNÍ NEBO DAT, PŘERUŠENÍM OBCHODNÍ ČINNOSTI ATD.), BYLA SPOLEČNOST ASUS UPOZORNĚNA NA MOŽNOST TAKOVÝCH ŠKOD VYPLYVAJÍCÍCH ZE ZÁVADY NEBO CHYBY V TÉTO PŘÍRUČCE ČI PRODUKTU.

SPECIFIKACE A INFORMACE OBSAŽENÉ V TÉTO PŘÍRUČCE JSOU URČENY POUZE PRO INFORMACI A KDYKOLI BEZ OHLÁŠENÍ PODLÉHAJÍ ZMĚNĚ A NELZE JE VYKLÁDAT JAKO ZÁVAZEK ZE STRANY SPOLEČNOSTI ASUS. SPOLEČNOST ASUS NEPŘIJÍMÁ ŽÁDNOU ODPOVĚDNOST ZA JAKÉKOLI CHYBY NEBO NEPŘESNOSTI, KTERÉ SE MOHOU V TÉTO PŘÍRUČCE OBJEVIT, VČETNĚ PRODUKTŮ A SOFTWARU ZDE POPSANÝCH.

Názvy produktů a firem uvedených v této příručce mohou, ale nemusí být registrované ochranné známky nebo autorská práva příslušných firem a používají se pouze pro identifikaci nebo vysvětlení a ku prospěchu vlastníků bez záměru tato práva narušit.

Obsah

Obsah	iii
Poznámky	iv
Bezpečnostní informace	vi
Péče a údržba	vii
Takeback Services	viii
Informace o produktu pro energetický štítek v EU	viii
Kapitola 1: Úvod k výrobku	
1.1 Víťame vás!	1-1
1.2 Obsah balení	1-1
1.3 Úvod k monitoru	1-2
1.3.1 Čelní pohled	1-2
1.3.2 Pohled zezadu	1-3
Kapitola 2: Nastavování	
2.1 Montáž ramene/podstavce monitoru	2-1
2.2 Sejmutí ramene/podstavce (pro montáž na zeď VESA)	2-2
2.3 Nastavení monitoru	2-3
2.4 Připojení kabelů	2-4
2.5 Zapínání monitoru	2-5
Kapitola 3: Obecné pokyny	
3.1 Nabídka OSD (On-Screen Display)	3-1
3.1.1 Změna konfigurace	3-1
3.1.2 Úvod k funkci OSD	3-2
3.2 Přehled technických parametrů	3-10
3.3 Vnější rozměry	3-12
3.4 Odstraňování potíží (Časté otázky)	3-14
3.5 Podporované operační režimy	3-15

Poznámky

Vyjádření Federální komise pro komunikace (FCC)

Toto zařízení splňuje podmínky části 15 směrnic FCC. Provoz podléhá následujícím dvěma podmínkám:

- Zařízení nesmí způsobovat škodlivé rušení a
- Zařízení musí přijmout jakékoli přijaté rušení, včetně rušení, které může způsobit nežádoucí provoz.

Toto zařízení bylo vyzkoušeno a bylo ověřeno, že odpovídá omezením pro digitální zařízení třídy B podle části 15 předpisů FCC. Tyto mezní hodnoty jsou určeny, aby zajišťovaly rozumnou ochranu před nežádoucími rušeními v bytové instalaci. Toto zařízení generuje, využívá a může vyzařovat vysokofrekvenční energii a pokud není instalováno a používáno v souladu s pokyny, může být zdrojem škodlivého rušení rádiových komunikací. Není však zaručeno, že v určitých instalacích se rušení neobjeví. Pokud toto zařízení způsobí nežádoucí rušení rádiového nebo televizního příjmu, které lze zjistit zapnutím a vypnutím zařízení, uživatel může zkusit opravit rušení použitím jednoho nebo několika z následujících opatření:

- Změňte orientaci nebo umístění antény pro příjem signálu.
- Umístěte zařízení dále od přijímače.
- Připojte zařízení do zásuvky v jiném okruhu, než ve kterém je připojeny přijímač.
- Požádejte o pomoc obchodního zástupce nebo zkušeného technika pro rádiové/televizní přijímače.



Pro zajištění shody s předpisy FCC je nutné používání stíněných kabelů pro připojení monitoru ke grafické kartě. Změny nebo úpravy, které nejsou výslovně schváleny subjektem odpovědným za to, že přístroj odpovídá výše uvedeným podmínkám provozu, by mohly mít za následek, že uživatel nebude smět zařízení provozovat.

produkt vyhovující ENERGY STAR



ENERGY STAR je společný program americké agentury pro ochranu životního prostředí a amerického ministerstva energetiky, který nám všem pomáhá šetřit peníze a chránit životní prostředí prostřednictvím energeticky účinných produktů a postupů.

Všechny produkty ASUS s logem ENERGY STAR odpovídají standardu ENERGY STAR a funkce správy napájení je ve výchozím nastavení povolena. Monitor a počítač jsou automaticky nastaveny do režimu spánku po 10 a 30 minutách nečinnosti uživatele. Počítač probudíte kliknutím myši nebo stisknutím libovolné klávesy na klávesnici. Podrobné informace o řízení spotřeby a jeho výhodách pro životní prostředí najdete na webu <http://www.energystar.gov/powermanagement>. Podrobné informace o společném programu ENERGY STAR najdete na webu <http://www.energystar.gov>.



POZNÁMKA: Program Energy Star není podporován programem FreeDOS a operačními systémy na bázi Linux.

Vyjádření kanadského ministerstva komunikací

Toto digitální zařízení nepřekračuje limity třídy B pro vyzařování rádiového rušení z digitálního zařízení stanovené nařízeními kanadského ministerstva komunikací o rádiovém rušení.

Toto digitální zařízení třídy B odpovídá kanadské normě ICES-003.

This Class B digital apparatus meets all requirements of the Canadian Interference - Causing Equipment Regulations.

Cet appareil numérique de la classe B respecte toutes les exigences du Règlement sur le matériel brouiller du Canada.



Bezpečnostní informace

- Před instalací monitoru si pečlivě přečtěte veškerou dokumentaci dodanou v balení.
- Monitor nikdy nevystavuje dešti ani vlhkosti, abyste předešli nebezpečí požáru nebo úrazu elektrickým proudem.
- Nikdy se nepokoušejte otevřít skříň monitoru. Nebezpečná vysoká napětí uvnitř monitoru mohou způsobit vážné poranění.
- Pokud se rozbije napájení, nepokoušejte se to opravit sami. Obráťte se na kvalifikovaného servisního technika nebo na váš maloobchod.
- Před používáním produktu se ujistěte, že všechny kabely jsou správně připojené a že napájecí kabely nejsou poškozené. Pokud zjistíte nějakou škodu, okamžitě se obraťte na prodejce.
- Výřezy a otvory na zadní a horní straně skříňky jsou určeny pro odvětrávání. Tyto otvory neblokujte. Produkt nikdy neumísťujte do blízkosti radiátoru nebo zdroje tepla ani na radiátor nebo zdroj tepla, pokud není zajištěno řádné odvětrávání.
- Monitor by měl být napájen pouze z odpovídajícího typu napájecího zdroje uvedeného na štítku. Pokud si nejste jisti, jaké napájení máte doma, obraťte se prosím na svého prodejce nebo na místní elektrorozvodné závody.
- Používejte správnou zástrčku, která odpovídá místní normě napájení.
- Nepřetěžujte mnohonásobné zásuvky a prodlužovací kabely. Přetížení může vést k požáru nebo úrazu elektrickým proudem.
- Vyhybejte se prachu a extrémním teplotám. Nedávejte monitor na místo, kde by se mohl namočit. Umístěte monitor na stabilní povrch.
- Odpojte zařízení při bouřce nebo pokud je nebudete delší dobu používat. Tak monitor ochráníte před poškozením v důsledku nárazových proudů.
- Do otvorů ve skříni monitoru nikdy nezasunujte žádné předměty a zabraňte jejich políhnutí kapalinami.
- K zajištění uspokojivé funkce používejte monitor s počítači uvedenými v UL, které mají řádně konfigurované konektory s vyznačením 100-240 V AC.
- Pokud se u monitoru vyskytnou technické problémy, obraťte se na kvalifikovaného servisního technika nebo svého prodejce.
- Změna ovládání hlasitosti a také ekvalizéru na jiné nastavení, než je středová pozice, může zvýšit výstupní napětí sluchátek a potažmo úroveň tlaku zvuku.
- Napájecí kabel zapojte do zásuvky s uzemněním.
- Dodaný napájecí adaptér a/nebo napájecí kabel jsou určeny pro použití pouze s tímto výrobkem. Nepoužívejte je s jinými produkty.



Tento symbol přeškrtnuté popelnice s kolečky označuje výrobek (elektrická a elektronická zařízení a knoflíkové baterie obsahující rtuť), který se nesmí vyhazovat do komunálního odpadu. Informace o likvidaci elektronických výrobků hledejte v místních předpisech.

Péče a údržba

- Před zvedáním nebo přemísťováním monitoru raději odpojte kabely a napájecí kabel. Při usazování monitoru použijte správný způsob zvedání. Při zvedání nebo přenášení uchopte monitor za jeho okraje. Displej nezvedejte za podstavec nebo kabel.
- Čištění. Vypněte monitor a odpojte napájecí kabel. Povrch monitoru čistěte měkkým hadříkem, který nepouští vlas. Těžko odstranitelné skvrny lze odstranit hadříkem navlhčeným v jemném čistícím prostředku.
- Nepoužívejte čisticí prostředky obsahující alkohol nebo aceton. Používejte čisticí prostředek určený k čištění monitoru. Čisticí prostředek nikdy nestříkejte přímo na obrazovku, protože může proniknout dovnitř a způsobit úraz elektrickým proudem.

Následující příznaky jsou u monitoru běžné:

- V závilosti na používaném vzorku na ploše se můžete setkat s trochu nerovnoměrným jasnem obrazovky.
- Pokud se po dobu řady hodin zobrazuje stejný obrázek, může na obrazovce zůstat po přechodu na jiný obrázek přetrvávající vjem. Obrazovka se pomalu obnoví nebo můžete na několik hodin vypnout vypínač napájení.
- Když obrazovka zčerná nebo bliká nebo už vůbec nefunguje, požádejte prodejce nebo servisní středisko o opravu. Obrazovku neopravujte sami!

Konvence používané v tomto průvodci



VAROVÁNÍ: Informace, které mají zabránit vašemu zranění, když se snažíte provést úlohu.



UPOZORNĚNÍ: Informace, které mají zabránit poškození komponent, když se snažíte provést úlohu.



DŮLEŽITÉ: Informace, které **MUSÍTE** dodržovat při provádění úlohy.



POZNÁMKA: Tipy a další informace, které pomohou při provádění úlohy.

Kde najdete další informace

Další informace a aktualizace týkající se produktu a software najdete v těchto zdrojích.

1. Internetové stránky ASUS

Internetové stránky ASUS po celém světě poskytují aktualizované informace o produktech v oblasti hardware a software značky ASUS. Podívejte se na <http://www.asus.com>

2. Další dokumentace

Balení vašeho produktu může obsahovat další dokumentaci, kterou tam mohli přidat váš prodejce. Tyto dokumenty nejsou součástí standardního balení.

3. O chvění

https://www.asus.com/Microsite/display/eye_care_technology/

Takeback Services

ASUS recycling and takeback programs come from our commitment to the highest standards for protecting our environment. We believe in providing solutions for our customers to be able to responsibly recycle our products, batteries and other components as well as the packaging materials.

Please go to <http://csr.asus.com/english/Takeback.htm> for detail recycling information in different region.

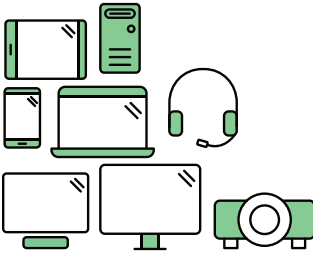
Informace o produktu pro energetický štítek v EU



VA24DQFS



VA27DQFS



Say hello to a more sustainable product

IT products are associated with a wide range of sustainability risks throughout their life cycle. Human rights violations are common in the factories. Harmful substances are used both in products and their manufacture. Products can often have a short lifespan because of poor ergonomics, low quality and when they are not able to be repaired or upgraded.

This product is a better choice. It meets all the criteria in TCO Certified, the world's most comprehensive sustainability certification for IT products. Thank you for making a responsible product choice, that help drive progress towards a more sustainable future!

Criteria in TCO Certified have a life-cycle perspective and balance environmental and social responsibility. Conformity is verified by independent and approved verifiers that specialize in IT products, social responsibility or other sustainability issues. Verification is done both before and after the certificate is issued, covering the entire validity period. The process also includes ensuring that corrective actions are implemented in all cases of factory non-conformities. And last but not least, to make sure that the certification and independent verification is accurate, both TCO Certified and the verifiers are reviewed regularly.

Want to know more?

Read information about TCO Certified, full criteria documents, news and updates at [tcocertified.com](https://www.tcocertified.com). On the website you'll also find our Product Finder, which presents a complete, searchable listing of certified products.

1.1 Víťame vás!

Děkujeme za zakoupení monitoru LCD ASUS®!

Nejnovější monitor LCD v širokoúhlém formátu od společnosti ASUS nabízí širší, jasnější a křišťálově čistý displej a řadu funkcí, které umocňují váš zážitek z prohlížení.

Díky těmto funkcím si můžete užívat komfort a mít skvělý vizuální zážitek, který monitor přináší!

1.2 Obsah balení

Zkontrolujte, zda balení obsahuje následující položky:

- ✓ Monitor LCD
- ✓ Podstavec monitoru
- ✓ Průvodce pro rychlé uvedení do provozu
- ✓ Záruční list
- ✓ Napájecí kabel
- ✓ Kabel HDMI (volitelný)
- ✓ Kabel DisplayPort (volitelný)
- ✓ Kabel VGA (volitelný)
- ✓ Zvukový kabel (volitelný)
- ✓ Kabel USB (volitelný)
- ✓ Šroubovák ve tvaru L (volitelný)
- ✓ 4 šrouby
- ✓ Nálepky držáku telefonu



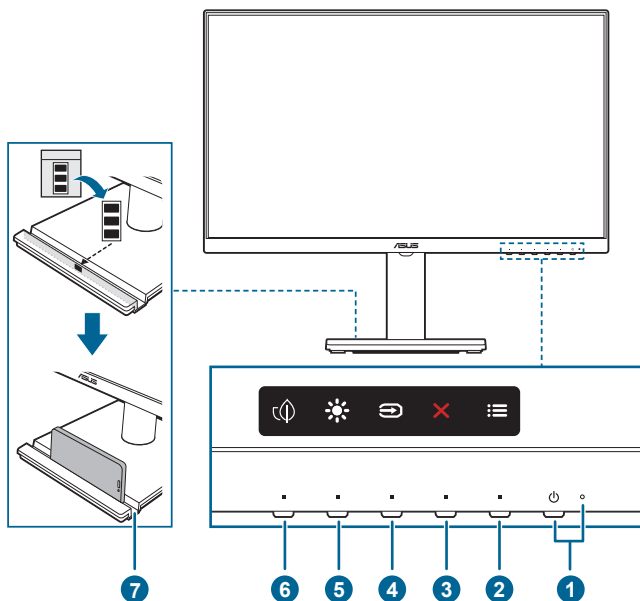
V případě, že je některá z výše uvedených položek poškozena nebo chybí, obraťte se ihned na prodejce.



Pokud potřebujete vyměnit napájecí kabel nebo propojovací kabel(y), obraťte se na zákaznický servis společnosti ASUS.

1.3 Úvod k monitoru

1.3.1 Čelní pohled



1. Tlačítko a indikátor napájení

- Zapnutí/vypnutí monitoru.
- Definici barvy indikátoru napájení ukazuje tabulka dole.



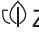
Stav	Popis
Bílá	Zapnuto
Oranžová	Pohotovostní režim
Vyp.	Vyp.

2. ☰ Tlačítko menu:

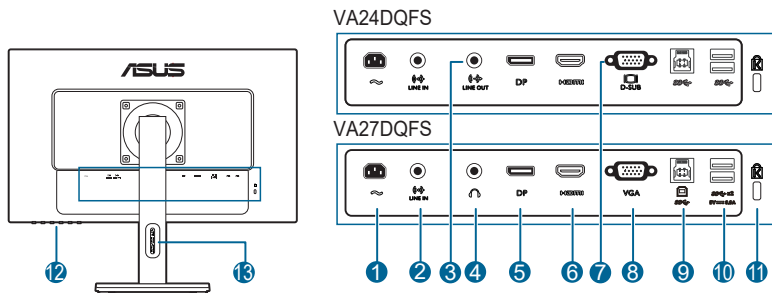
- Pro zobrazení menu OSD stiskněte toto tlačítko, když je OSD vypnuto.
- Vstup do nabídky OSD.
- Přepíná funkci Zámku kláves mezi zapnout a vypnout dlouhým stisknutím po dobu 5 sekund.

3. ✕ Tlačítko zavřít:

- Pro zobrazení menu OSD stiskněte toto tlačítko, když je OSD vypnuto.
- Ukončení nabídky OSD.

4.  Tlačítko výběr vstupu:
 - Pro zobrazení menu OSD stiskněte toto tlačítko, když je OSD vypnuto.
 - Slouží k výběru dostupného vstupního zdroje.
5.  Zástupce 1
 - Pro zobrazení menu OSD stiskněte toto tlačítko, když je OSD vypnuto.
 - Výchozí: Klávesová zkratka Jasu
 - Pro změnu funkce klávesové zkratky přejděte na nabídku Zástupce > Zástupce 1.
6.  Zástupce 2
 - Pro zobrazení menu OSD stiskněte toto tlačítko, když je OSD vypnuto.
 - Výchozí: Klávesová zkratka Úspora energie
 - Pro změnu funkce klávesové zkratky přejděte na nabídku Zástupce > Zástupce 2.
7. Držák telefonu
 - VA24DQFS: Velikost držáku telefonu je 14,3 x 212,0 mm. Zajistěte, aby vaše zařízení zapadlo do drážky.
 - VA27DQFS: Velikost držáku telefonu je 14,3 x 227,9 mm. Zajistěte, aby vaše zařízení zapadlo do drážky.
 - Nálepky držáku telefonu můžete nalepit na vnitřek přední strany drážky na ochranu vašeho zařízení.

1.3.2 Pohled ze zadu



1. **Port AC-IN.** Tento port slouží k připojení napájecího kabelu.
2. **Port linkového vstupu.** K tomuto portu se připojuje zdroj počítačového zvuku prostřednictvím zvukového kabelu.
3. **Port linkového výstupu.** Tento port je dostupný, pouze když je připojen kabel HDMI/DisplayPort.
4. **Konektor pro sluchátka.** Tento port je dostupný pouze v případě, že je zapojen kabel HDMI/DisplayPort.

5. **DisplayPort.** Tento port slouží k propojení se zařízením kompatibilním s DisplayPort.
6. **Port HDMI.** Tento port slouží k propojení se zařízením kompatibilním s HDMI.
7. **Port D-SUB.** Tento 15pinový port je pro připojení PC kabelem VGA.
8. **Port VGA.** Tento 15pinový port je pro připojení PC kabelem VGA.
9. **USB 3.2 Gen 1 Type-B.** Tento port slouží k propojení kabelem USB pro odchozí data. Toto připojení aktivuje porty USB na monitoru.
10. **USB 3.2 Gen 1 Type-A.** Tyto porty umožňují připojení zařízení sluchitelných s USB, např. USB klávesnice/myši, flash disku atd.
11. **Drážka pro zámek Kensington.**
12. **Ovládací tlačítka.**
13. **Otvor pro správu kabelů.**

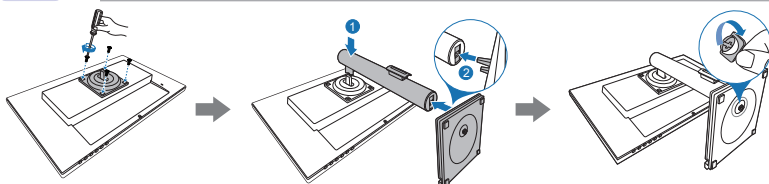
2.1 Montáž ramene/podstavce monitoru

Montáž podstavce monitoru:

1. Položte monitor na stůl přední stranou dolů.
2. Umístěte desku závěsu ramene na zadní stranu monitoru a utáhněte šrouby (u vybraných modelů).
3. Zasuňte rameno do desky závěsu a připevněte základnu k rameni tak, aby západka na základně zapadla do drážky v rameni.
4. Připevněte základnu k ramenu utažením dodaného šroubku(ů).



Doporučujeme přikrýt povrch stolu měkkou látkou, abyste zabránili poškození monitoru.



(U vybraných modelů)



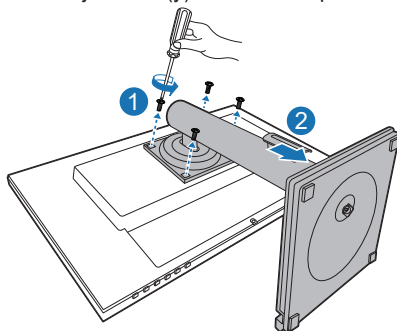
Velikost šroubu pantu: M4 x 8 mm.

2.2 Sejmutí ramene/podstavce (pro montáž na zeď VESA)

Odnímatelné rameno/podstavec tohoto monitoru je speciálně navrženo pro montáž na zeď VESA.

Pro sejmutí ramene/podstavce:

1. Položte monitor přední stranou na stůl.
2. Šroubovákem odmontujte šroub(y) na závěsu a potom sejměte závěs.



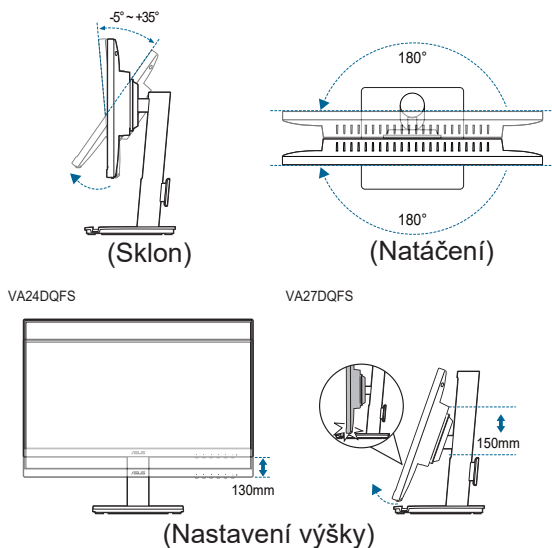
Doporučujeme přikrýt povrch stolu měkkou látkou, abyste zabránili poškození monitoru.



- Montážní sada na zeď VESA (120 x 120 mm) se prodává samostatně.
 - Používejte pouze držák pro montáž na stěnu uvedený v UL s minimální hmotností 22,7 kg (velikost šroubů: M4 x 10 mm).
-

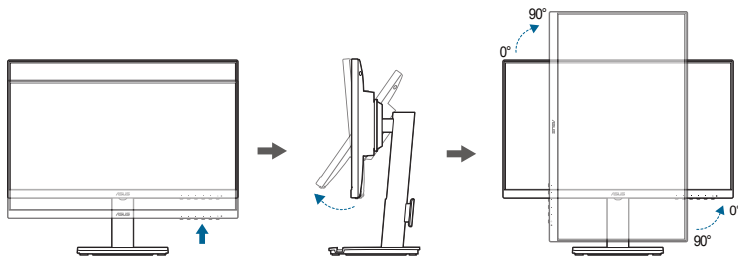
2.3 Nastavení monitoru

- Pro optimální komfort při sledování doporučujeme dívat se na celou plochu monitoru a potom upravit úhel tak, jak je to pro vás nejpohodlnější.
- Při změně úhlu přidržte podstavec, abyste zabránili pádu monitoru.
- Doporučený úhel nastavení je $+35^\circ$ až -5° (náklon)/ $+45^\circ$ až -45° (otáčení/VA24DQFS: 130 mm (pro nastavení výšky)/VA27DQFS: 150 mm (pro nastavení výšky)/ $\pm 90^\circ$ (pro zobrazení na výšku).



Otočení monitoru

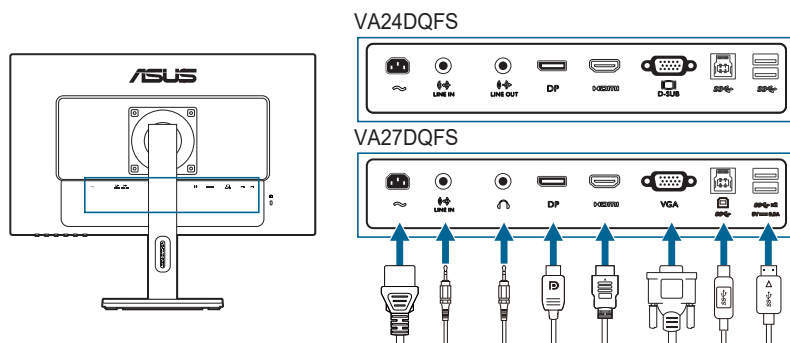
1. Zvedněte monitor do nejvyšší polohy.
2. Nastavte maximální sklon monitoru.
3. Otočte monitor doprava nebo doleva v požadovaném úhlu.



Je normální, že se monitor při nastavování úhlu mírně třese.

2.4 Připojení kabelů

Připojte kabely podle následujících pokynů:



- **Připojení napájecího kabelu:** Jeden konec napájecího kabelu zapojte bezpečně do konektoru vstupu napájení, druhý konec do elektrické zásuvky.
- **Připojení kabelu VGA/HDMI/DisplayPort:**
 - a. Jeden konec kabelu VGA/HDMI/DisplayPort zapojte do konektoru VGA/HDMI/DisplayPort na monitoru.
 - b. Druhý konec kabelu VGA/HDMI/DisplayPort zapojte do konektoru VGA/HDMI/DisplayPort počítače.
 - c. Konektor VGA přitáhněte dvěma šrouby.
- **Pokyny pro připojení zvukového kabelu:** Připojte jeden konec zvukového kabelu k portu linkového vstupu monitoru a druhý konec k portu výstupu zvuku počítače.
- **Připojení sluchátek:** připojte zvukový kabel ke konektoru jack pro připojení sluchátek nebo k portu linkového vstupu monitoru.



Po připojení těchto kabelů si můžete zvolit požadovaný signál z položky Výběr vstupu v nabídce OSD.





Pokud potřebujete vyměnit napájecí kabel nebo propojovací kabel(y), obraťte se na zákaznický servis společnosti ASUS.

- **Pokyny pro používání portů USB 3.2 Gen 1:**
 - » Odesílání dat: Vezměte kabel USB a připojte menší konec (type B) kabelu USB k výstupnímu portu USB monitoru. Větší konec (type A) připojte k portu USB počítače. Ověřte, zda je ve vašem počítači nainstalován nejnovější operační systém Windows 10/Windows 11. Tím budou aktivovány porty USB na monitoru.

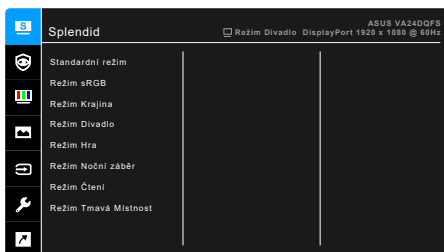
- » Přijímání dat: Připojte kabel USB Type A vašeho zařízení ke konektoru USB Type A monitoru.

2.5 Zapínání monitoru

Stiskněte tlačítko napájení . Umístění tlačítka napájení viz strana 1–2. Indikátor napájení  se rozsvítí bíle, což znamená, že je monitor ZAPNUTÝ.

3.1 Nabídka OSD (On-Screen Display)

3.1.1 Změna konfigurace

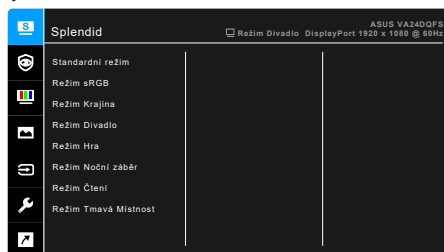


1. Stisknutím jakéhokoli tlačítka (kromě tlačítka napájení) zobrazíte nabídku OSD.
2. Pro otevření nabídky OSD stiskněte ☰ tlačítko Menu.
3. Pro procházení funkcemi stiskněte tlačítka, jak je uvedeno na obrazovce. Zvýrazněte požadovanou funkci a stiskněte ✓ pro její aktivaci. Pokud má vybraná funkce podnabídku, znovu stiskněte ▼ a ▲ pro procházení funkcemi podnabídky. Zvýrazněte požadovanou funkci podnabídky a stiskněte ✓ pro její aktivaci.
4. Pro změnu nastavení vybrané funkce stiskněte ▼ a ▲.
5. Pro ukončení a uložení nabídky OSD opakovaně stiskněte ↺ nebo ✕, dokud nabídka OSD nezmizí. Pro úpravu dalších funkcí opakujte kroky 1–4.

3.1.2 Úvod k funkci OSD

1. Splendid

Tato funkce obsahuje 8 podfunkcí, které můžete zvolit podle preference. U každého režimu je volba Obnovit, což umožňuje zachovat nastavení nebo se vrátit do výchozího režimu.



- **Standardní režim:** Nejlepší volba pro úpravu dokumentu se Splendid Video Enhancement.



Standardní režim splňuje požadavky programu Energy Star®.

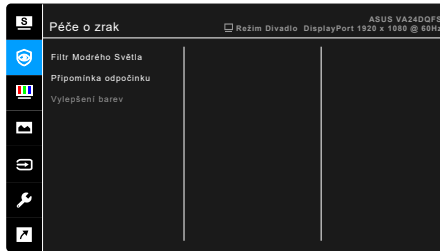
- **Režim sRGB:** Nejlepší volba pro prohlížení fotografií a grafiky z počítače.
- **Režim Krajina:** Nejlepší volba pro zobrazení fotografií krajiny se Splendid Video Enhancement.
- **Režim Divadlo:** Nejlepší volba pro filmy se Splendid Video Enhancement.
- **Režim Hra:** Nejlepší volba pro hraní her se Splendid Video Enhancement.
- **Režim Noční záběr:** Nejlepší volba pro hry nebo filmy s temnými scénami se Splendid Video Enhancement.
- **Režim Čtení:** Toto je nejlepší volba pro čtení knih.
- **Režim Tmavá Místnost:** Toto je nejlepší volba pro prostředí se slabým okolním světlem.



-
- Ve Standardním režimu nelze následující funkce uživatelsky konfigurovat: **Sytost, ASCR.**
 - Ve režimu sRGB nelze následující funkce uživatelsky konfigurovat: **Jas, Kontrast, Sytost, Teplota barev, ASCR.**
 - Ve Režimu Čtení nelze následující funkce uživatelsky konfigurovat: **Kontrast, Sytost, Teplota barev, ASCR.**
-

2. Péče o zrak

V této funkci můžete upravit nastavení tak, aby vaše oči byly lépe chráněny.



- **Filtr Modrého Světla:** V této funkci můžeme upravovat filtr modrého světla z 0 na **MAX**.
 - * 0: Beze změny.
 - * **MAX:** Čím vyšší je úroveň, tím méně modrého světla je rozptýleno. Při aktivaci Filtr Modrého Světla se automaticky naimportuje výchozí nastavení **Standardní režim**. Kromě maximální úrovně je Jas nastavitelný uživatelem. **MAX** je optimalizované nastavení. Je v souladu s (softwarové řešení) certifikací TÜV Low Blue Light (Software Solution) pro slabé modré světlo.



Pro snížení únavy očí viz následující:

- Pokud uživatel pracuje u zobrazovacího zařízení dlouhou dobu, měli by si dát pauzu. Doporučujeme dělat krátké přestávky (nejméně 5 minut) přibližně po 1 hodině nepřetržité práce u počítače. Krátké a časté přestávky jsou efektivnější než jedna dlouhá pauza.
- Pro minimalizování únavy očí a pocitu suchých očí by uživatelé měli pravidelně nechat oči odpočinout tak, že se zaměří na vzdálené předměty.
- Ke snížení únavy očí mohou přispět cviky na oči. Tyto cviky často opakujte. Pokud napětí v očích přetrvává, obraťte se na lékaře. Cviky na oči: (1) Opakovaně se dívejte nahoru a dolů (2) Pomalu očima koulejte (3) Pohybuje očima úhlopříčně.
- Vysoce energetické modré světlo může vést k únavě očí a AMD (muskulární degradace související s věkem). Filtr modrého světla sníží 70 % (max.) škodlivého modrého světla pro zamezení CVS (syndrom počítačového vidění), když uživatel nastaví pruh filtru modrého světla na maximální úroveň.

- **Připomínka odpočinku:** Tato funkce vám poskytne připomenutí odpočinku podle toho, jak dlouho jste si nastavili svůj pracovní čas. Pokud například nastavíte pracovní dobu na 30 minut a až čas vyprší, v levém horním rohu monitoru se po dobu 5 sekund objeví vyskakovací připomenutí. Stisknutím libovolné klávesy toto OSD připomenutí zmizí.



Když je tato funkce aktivována, následující funkce nejsou k dispozici: **GamePlus, QuickFit.**

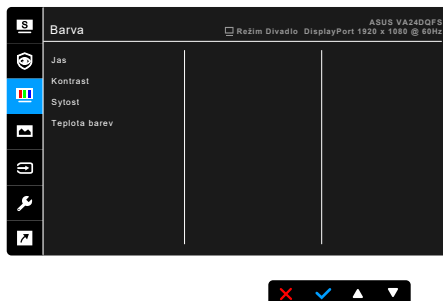
- **Vylepšení barev:** Rozsah nastavení vylepšení barev je od 0 do 100.



Tato funkce není k dispozici, pokud je v nabídce **Splendid** vybrán **Režim sRGB.**

3. Barva

V této nabídce nastavíte požadované nastavení barev.



- **Jas:** Rozsah nastavení je od 0 do 100.
- **Kontrast:** Rozsah nastavení je od 0 do 100.
- **Sytost:** Rozsah nastavení je od 0 do 100.
- **Teplota barev:** Obsahuje 4 režimy, mimo jiné Studené, Normální, Teplé a Uživatelský režim.

4. Obraz

V této nabídce provedete obrazové nastavení.



- **Ostrost:** Rozsah nastavení je od 0 do 100.
- **Trace Free:** Upravuje dobu odezvy monitoru.
- **Nastavení poměru stran:** Upravuje poměr stran na možnost **Celá**, nebo **Poměr 1:1**.
- **ASCR:** Zapíná/vypíná funkci ASCR (ASUS Smart Contrast Ratio).
- **Synchronizace pohybu:** Nabízí jasnější režim při zobrazování pohyblivých obrázků. Upozorňujeme, že tato funkce funguje pouze při obnovovací frekvenci 100Hz. Obsahuje dva režimy: **Normální režim** a **Rozšířený režim**, které mohou poskytovat různé efekty.



- Pokud je tato funkce povolena, systém automaticky sníží úroveň jasu.
- Pokud je povolena funkce Adaptive-Sync, funkce Synchronizace pohybu se bude zobrazovat šedě.

- **Poloha (k dispozici pouze pro vstup VGA):** slouží k nastavení vodorovné (H-pozice) a svislé (V-pozice) polohy obrazu. Rozsah nastavení je od 0 do 100.
- **Zaostření (k dispozici pouze pro vstup VGA):** slouží pro samostatné snížení šumu horizontálních čar a vertikálních čar obrazu pomocí nastavení (Fáze) a (Frekvence). Rozsah nastavení je od 0 do 100.



- Fáze je nastavení fáze bodového kmitočtu. Při nesprávném nastavení fáze jsou na obrazovce problémy s vodorovným zarovnáním.
 - Nastavení Frekvence určuje počet bodů v jednom vodorovném průchodu paprsku. Při nesprávném nastavení kmitočtu jsou v obrazu svislé pruhy a obraz nemá správný poměr stran.
- **Auto nast.:** Automatické nastavení optimální polohy obrazu, frekvence a fáze (pouze režim VGA).

- **Adaptive-Sync:** Umožňuje grafickému zdroji s podporou Adaptive-Sync* dynamicky upravovat obnovovací frekvenci zobrazení na základě typické rychlosti snímků obsahu pro energeticky úspornou, prakticky plynulou a nízkolatenční aktualizaci zobrazení.

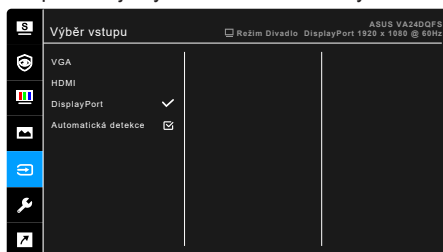


* Adaptive-Sync lze aktivovat pouze při 48 Hz – 100 Hz.

* Pokud jde o podporované GPU, minimální požadavky na počítačový systém a ovladače, obraťte se na výrobce GPU.

5. Výběr vstupu

V této funkci můžete vybrat požadovaný vstupní zdroj nebo rozhodnout, zda má monitor vstupní zdroje vyhledávat automaticky.



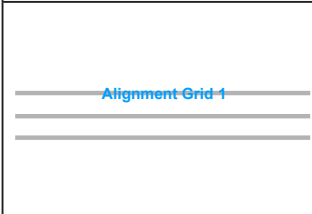
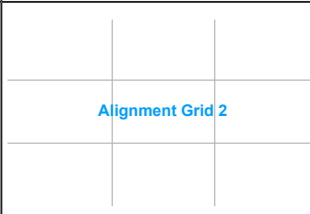
6. Nastavení systému

Umožňuje nastavovat systém.

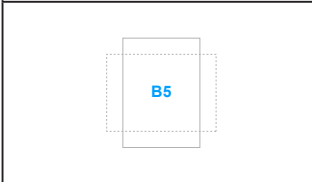
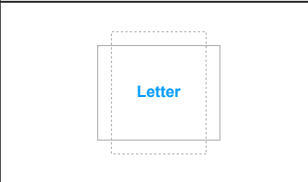
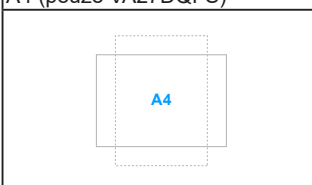


- **Zvuk:**
 - * **Hlasitost:** Rozsah nastavení je od 0 do 100.
 - * **Ztlumit:** Zapíná a vypíná zvuk monitoru.
 - * **Zdroj:** Rozhoduje, ze kterého zdroje vychází zvuk monitoru.
- **GamePlus:** Funkce GamePlus poskytuje sadu nástrojů a vytváří lepší herní prostředí pro uživatele při hraní různých druhů her.

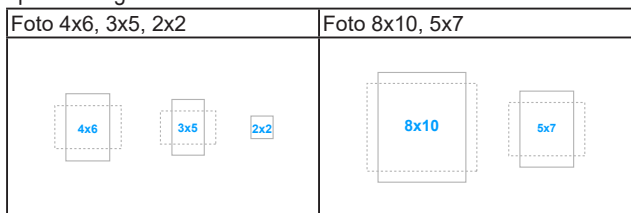
- * **Vlasový kříž:** Překryvný vlasový kříž se 6 možnostmi vlasového kříže vám umožňuje zvolit takový, který nejlépe odpovídá hrané hře.
 - * **Časovač:** Časovač, který můžete umístit do levého horního rohu obrazovky, vám umožňuje mít přehled o době hraní.
 - * **Počítadlo FPS:** Počítadlo FPS (snímků za sekundu) vám umožňuje zjistit, jak plynule hra běží.
 - * **Zarovnání zobrazení:** Zarovnání zobrazení zobrazuje čáry pro zarovnání na 4 stranách obrazovky, což slouží jako snadný a praktický nástroj k tomu, abyste mohli dokonale zarovnat více monitorů.
- **QuickFit:** Můžete zobrazit náhled rozvržení dokumentu nebo fotografie přímo na obrazovku bez nutnosti tisknout testovací výtisky.
 - * **Alignment:** Umožňuje návrhářům a uživatelům uspořádat si obsah a rozvržení na stránce a dosáhnout konzistentního vzhledu a dojmu.

Zarovnávací mřížka 1	Zarovnávací mřížka 2
	

- * **Paper size:** Můžete zobrazit dokumenty v reálné velikosti na obrazovce.

B5	Letter
	
A4 (pouze VA27DQFS)	
	

- * **Photo:** Různé skutečné velikosti zobrazovaných fotografií umožňují fotografům a dalším uživatelům přesné zobrazení a úpravu fotografií ve skutečné velikosti na obrazovce.



- **Dynamické stmívání:** Synchronizuje se s obsahem při změně kontrastu pro provedení dynamického stmívání podsvícení.



Když je tato funkce aktivována, následující funkce bude(ou) deaktivována(y):
Filtr Modrého Světla, ASCR, Poměr stran.

- **Úspora energie:** Snižuje spotřebu elektřiny. Výchozí nastavení je „**Hluboká úroveň**“. Pokud je vybrána možnost „**Hluboká úroveň**“, je pevně nastavena maximální hodnota jasu a režim **Splendid** je pevně nastaven na „**Standardní režim**“.
- **Nastavení OSD:**
 - * Slouží k úpravám nastavení časového intervalu OSD od 10 do 120 sekund.
 - * Funkce DDC/CI je vždy aktivní.
 - * Slouží k nastavení pozadí OSD od neprůhledného po průhledné.
- **Jazyk:** Vybrat můžete z 23 jazyků, k nimž patří angličtina, francouzština, němčina, italština, španělština, holandština, portugalština, ruština, čeština, chorvatština, polština, rumunština, maďarština, turečtina, zjednodušená čínština, tradiční čínština, japonština, korejština, thajština, indonéština, perština, ukrajinština, vietnamština.
- **DisplayWidget Center:** Zobrazí QR kód, pomocí kterého přejdete k informacím o ASUS DisplayWidget Center.
- **Zámek kláves:** K zakázání všech funkčních kláves. Pro zrušení funkce zámku kláves stiskněte asi na pět sekund druhé tlačítko zprava.
- **Informace:** Zobrazení informací o monitoru.
- **Indikátor napájení:** Vypíná/zapíná napájecí indikátor LED.
- **Zámek vypínače:** Umožňuje povolení nebo zakázání vypínače.
- **Obnovit vše:** Výběrem „Ano“ můžete obnovit výchozí nastavení.

7. Zástupce

Definuje funkce pro Zástupce tlačítek 1 a 2.



- **Zástupce 1/Zástupce 2:** Slouží k výběru funkce pro zástupce tlačítek 1 a 2.



Je-li vybrána nebo aktivována určitá funkce, vaše klávesová zkratka ji možná nepodporuje. Dostupné možnosti funkcí pro zástupce: **Filtr Modrého Světla, Splendid, Jas, Kontrast, Teplota barev, Hlasitost, QuickFit, GamePlus, Připomenutí odpočinku, Vylepšení barev, Úspora energie.**

3.2 Přehled technických parametrů

Typ panelu	TFT LCD
Velikost panelu	VA24DQFS: 23,8" (16:9, 60,45 cm) široká obrazovka VA27DQFS: 27" (16:9, 68,5 cm) široká obrazovka
Maximální rozlišení	1920 x 1080
Rozteč pixelů	VA24DQFS: 0,2745 mm VA27DQFS: 0,311 mm
Jas (typ.)	300 cd/m ²
Kontrastní poměr (typ.)	1000:1
Kontrastní poměr (max.)	100.000.000:1 (se zap. ASCR)
Úhel sledování (H/V) CR > 10	178°/178°
Barvy zobrazení	16,7 M
Doba reakce	5 ms (šedá - šedá), 1 ms MPRT
Splendid Video Enhancement	Ano
Výběr Splendid	8 přednastavených režimů video
Autom. nastavení	Ne
Výběr teploty barev	4 teploty barev
Analogový vstup	D-sub
Digitální vstup	HDMI v1.4, DisplayPort v1.2
Konektor pro sluchátka	Ano
Zvukový vstup	Ano
Reproduktor (vestavěný)	2 W x 2 Stereo, RMS
Port USB 3.2 Gen 1	1 x USB 3.2 Gen 1 Type-B (odchozí) 2 x USB 3.2 Gen 1 Type-A (příchozí)
Barvy	Černá
LED napájení	Bílá (zapnuto)/Oranžová (pohotovostní režim)
Náklon	-5°~+35°
Otáčení	+/-90°
Otočení	+/-180°
Nastavení výšky	VA24DQFS: 130 mm VA27DQFS: 150 mm
Zámek Kensington	Ano
Vstupní střídavé napětí	Síťové napětí: 100 – 240 V
Spotřeba energie	VA24DQFS: Zapnuto: < 11 W** (typ.), Pohotovostní režim: < 0,5 W (typ.), Vypnuto: < 0,3 W VA27DQFS: Zapnuto: < 13 W** (typ.), Pohotovostní režim: < 0,5 W (typ.), Vypnuto: < 0,3 W
Teplota (provozní)	0°C~40°C
Teplota (neprovozní)	-20°C~+60°C

Rozměry (Š × V × H)	<p>VA24DQFS: 539,7 x 341,4 x 211,2 mm (se stojánkem, nejnižší) 539,7 x 457 x 211,2 mm (se stojánkem, nejvyšší) 539,70 x 325,05 x 54,05 mm (bez stojánku) 668 x 137 x 416 mm (standardní obal)</p> <p>VA27DQFS: 611,9 x 383,4 x 224 mm (se stojánkem, nejnižší) 611,9 x 528,5 x 224 mm (se stojánkem, nejvyšší) 611,9 x 364,71 x 53,94 mm (bez stojánku) 729 x 150 x 445 mm (standardní obal)</p>
Hmotnost (odh.)	<p>VA24DQFS: 3,35 kg (čistá bez podstavce); 5,1 kg (čistá s podstavcem); 7,6 kg (hrubá)</p> <p>VA27DQFS: 3,75 kg (čistá bez podstavce); 5,8 kg (čistá s podstavcem); 8,8 kg (hrubá)</p>
V několika jazycích	<p>23 jazyků (angličtina, francouzština, němčina, itaština, španělština, holandština, portugalština, ruština, čeština, chorvatština, polština, rumunština, maďarština, turečtina, zjednodušená čínština, tradiční čínština, japonština, korejština, thajština, indonéština, perština, ukrajinština, vietnamština)</p>
Příslušenství	<p>Průvodce pro rychlé uvedení do provozu, záruční list, napájecí kabel, kabel HDMI (volitelný), kabel DisplayPort (volitelný), kabel VGA (volitelný), kabel USB (volitelný), zvukový kabel (volitelný), šroubovák ve tvaru L (volitelný), 4 šrouby, nálepky držáku telefonu</p>
Kompatibilita a normy	<p>cTUVus, FCC, ICES-3, EPEAT GOLD, CB, CE, ErP, WEEE, EU Energy label, ISO 9241-307, UkrSEPRO, Ukraine Energy Doc, CU, EAEU RoHs, CCC, China Energy Label, BSMI, RCM, MEPS, VCCI, PSE, PC Recycle, J-MOSS, KC, KCC, SDoC, Energy Star8.0, TCO 9.0, RoHs, CEC, TÜV Flicker free, TÜV Low Blue Light, SIOC, Windows 10 & 11 WHQL</p>

*Technické parametry se mohou změnit bez předchozího upozornění.

**Měření jasů obrazovky 200 nitů bez připojení zvuku/USB/čtečky karet.

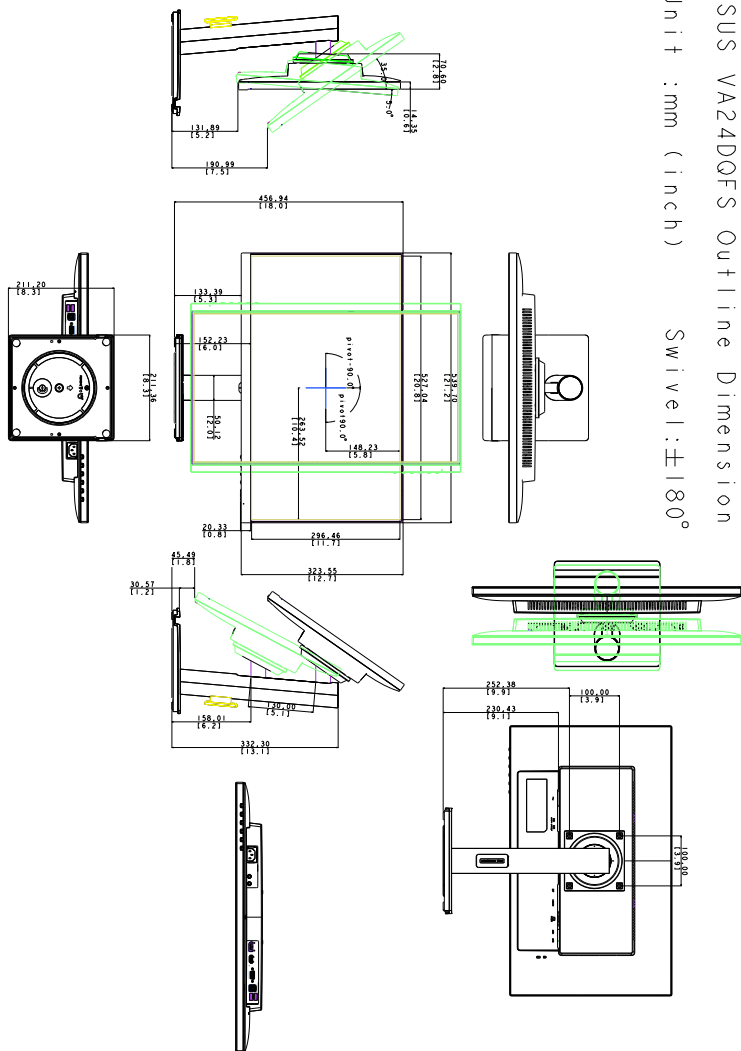
3.3 Vnější rozměry

VA24DQFS


ASUS VA24DQFS Outline Dimension

* Unit : mm (inch)

Swivel : ±180°



3.4 Odstraňování potíží (Časté otázky)

Problém	Možné řešení
Indikátor LED napájení není zapnut	<ul style="list-style-type: none">• Stiskněte tlačítko  a zkontrolujte, zda je monitor v režimu ZAPNUTO.• Zkontrolujte, zda je napájecí kabel řádně zapojen do monitoru a elektrické zásuvky.• Zkontrolujte, zda je vypínač napájení ZAPNUTÝ.
Indikátor napájení LED svítí žlutě a na obrazovce není žádný obraz	<ul style="list-style-type: none">• Zkontrolujte, zda je monitor a počítač v režimu ZAPNUTO.• Ujistěte se, že kabel signálu je správně zapojen do monitoru a počítače.• Zkontrolujte kabel signálu a ujistěte se, že žádný kolík není ohnutý.• Propojte počítač s jiným dostupným monitorem a zkontrolujte, zda počítač funguje správně.
Obraz je příliš světlý nebo tmavý	<ul style="list-style-type: none">• Upravte nastavení Kontrastu a Jasu pomocí menu OSD.
Obraz se odráží nebo je v obrazu vzor vln	<ul style="list-style-type: none">• Ujistěte se, že kabel signálu je správně zapojen do monitoru a počítače.• Přemístěte elektrická zařízení, která mohou způsobovat elektrické rušení.
Obraz má vady barev (bílá nevypadá jako bílá)	<ul style="list-style-type: none">• Zkontrolujte kabel signálu a ujistěte se, že žádný kolík není ohnutý.• Proveďte Obnovit vše pomocí menu OSD.• Upravte nastavení barev R/G/B nebo vyberte Teplota barev pomocí menu OSD.
Obraz je rozmazaný nebo neostrý	<ul style="list-style-type: none">• Nastavte funkce Fáze a Frekvence pomocí menu OSD.

3.5 Podporované operační režimy

Frekvence rozlišení	Vertikální frekvence (Hz)	Horizontální frekvence (kHz)
640 x 480 (60)	59,94Hz	31,469KHz
640 x 480 (75)	75Hz	37,5KHz
800 x 600 (60)	60,32Hz	37,879KHz
800 x 600 (75)	75Hz	46,875KHz
1024 x 768 (60)	60Hz	48,363KHz
1024 x 768 (75)	75,03Hz	60,023KHz
1280 x 960 (60)	60Hz	60KHz
1280 x 1024 (60)	60,02Hz	63,981KHz
1280 x 720(60)	60Hz	45KHz
1600 x 900 (60)	60Hz	60KHz
1920 x 1080 (60)	60Hz	67,5KHz
1920 x 1080 (100)	100Hz	110KHz

Jestliže monitor pracuje v režimu video (tedy nezobrazuje data), musí být kromě videa ve standardním rozlišení podporovány následující režimy vysokého rozlišení.

Frekvence rozlišení	Vertikální frekvence (Hz)	Horizontální frekvence (kHz)
640 x 480p	59,94Hz/60Hz	31,47KHz
720 x 480p (4:3)	59,94Hz/60Hz	31,47KHz
720 x 480p (16:9)	59,94Hz/60Hz	31,47KHz
720 x 576p (4:3)	50Hz	31,25KHz
720 x 576p (16:9)	50Hz	31,25KHz
1280 x 720p	50Hz	37,5KHz
1280 x 720p	59,94Hz/60Hz	45KHz
1920 x 1080p	50Hz	56,25KHz
1920 x 1080p	59,94Hz/60Hz	67,5KHz